



LUONNON  
**MONI**  
**MUOTOI**  
**SUUDEN**  
TIEKARTTA



**Tavoitteet ja toimenpiteet**  
– Maatalous



SLC



Metsänomistajat

MTK:n ja SLC:n tiekartan päämääränä on luonnon monimuotoisuuden köyhtymisen pysäyttäminen ja kääntäminen elpymisuralle.

Tiekartan toimenpiteillä järjestöt lisäävät luonnon monimuotoisuuteen liittyvää tietoa ja osaamista sekä luovat maataloustuottajille mahdollisuuksia turvata maatalousluontoa osana kannattavaa ja kestäväää ruuan-  
tuotantoa.

Maatalousluonnon monimuotoisuutta edistetään toimilla, jotka on jaettu tiekartassa kolmeen pääteemaan: peltomaa monipuolisemmaksi, perinnebiotoopeille ja luonnonlaitumille riittävä ja laadukas hoito sekä reuna- ja piennaralueille erityishuomiota. Tiekartalla edistetään myös vapaaehtoisuuteen perustuvaa luonnonsuojelualueiden perustamista sekä ennallistamista.

## **Maataloustuottaja: sinä päätät.**

Tutustu, mitä järjestöt tekevät, jotta sinulla olisi valittavana omalle tilallesi sopivat luonnon monimuotoisuuden turvaamisen toimet. Nappaa myös talteen vinkit omalle maatilallesi.





# Peltomaa monipuolisemmaksi

## Peltomaan ominaisuudet

Peltomaan hyvä rakenne ja vesitalous, monipuolinen viljelykierto, erilaisten ympäristönurmien ja monimuotoisuuskasvien viljely, kerääjäkasvien hyödyntäminen sekä peltojen pitäminen kasvipeitteisenä myös kasvukauden ulkopuolella edistävät maatalousluonnon monimuotoisuutta. Lisäksi näillä voidaan vähentää ravinne- ja kiintoainekuormitusta pelloilta vesiin sekä vähentää kasvihuonekaasupäästöjä ja helpottaa ilmastonmuutokseen sopeutumista.

## Tavoitteet

▷ Peltomaan rakenne, vesitalous ja muu viljelykunto paranevat, jolloin myös maaperän eliöt viihtyvät maassa paremmin. Maaperäeliöt parantavat maan rakennetta lisää, hajottavat orgaanista ainesta, sitovat hiiltä maahan, kierrättävät ravinteita sekä voivat suojella kasveja taudinaiheuttajilta.

- ▷ Viljelykierrot monipuolistuvat. Merkittävällä osalla viljakasvialasta kierrossa on myös öljy- ja valkuaiskasveja. Kukkivat kasvit parantavat pölyttäjäien elinmahdollisuuksia. Syväjuuristen kasvien viljely parantaa maan rakennetta ja monipuolinen kasvivalikoima vähentää kasvi- ja tuhoeläinriskejä. Erilaisten ympäristönurmien ja monimuotoisuuskasvien alat lisääntyvät hallitusti niin, että tukijärjestelmän tasapainoinen kokonaisuus säilytetään.
- ▷ Sadonkorjuun jälkeisen, vähintään talvipakkasiin asti elävänä säilyvän, kasvipeitteen osuus yksivuotisten kasvien viljelyssä lisääntyy merkittävästi nykyisestä.
- ▷ Kerääjäkasviala nostetaan 350 000 hehtaariin.

## Miten MTK ja SLC edistävät tavoitteisiin pääsemistä?

- ▷ Viestimme maataloustuottajille uusien, kestävien viljelymenetelmien myönteisistä ympäristö- ja talousvaikutuksista ja kannustamme viljelijöitä niiden hyödyntämiseen.
- ▷ Jaamme verkostoissamme tietoa onnistuneista käytännöistä kerääjäkasvien viljelyssä ja talviaikaisen aidon kasvipeitteisyyden toteuttamisesta erilaisissa viljelyolosuhteissa.

## Vinkki!

Voit hyödyntää neuvontakorvausta hankkiessasi neuvontaa (NEUVO) tilasi monimuotoisuuden parantamiseen.



## Kasvinsuojeluaineiden käyttö

Kasvinsuojeluaineiden käytöllä pyritään edistämään viljelykasvien menestymistä säätelemällä rikkakasvien, tuhohyönteisten ja kasvitautien esiintymistä. Etenkin tuhohyönteisten torjuntaan käytetyillä aineilla voi olla haitallisia vaikutuksia pellon hyönteislajeihin. Käytön rajoituksilla ja käyttöohjeiden huolellisella noudattamisella minimoidaan kasvinsuojeluaineiden haittavaikutuksia. Uusin tutkimustieto ja kehittyvä tekniikka hyödynnetään kasvinsuojelussa haittavaikutusten minimoimiseksi.

### Tavoite

- ▷ Kasvinsuojeluaineiden käyttö on tarpeenmukaista ja käytetään vaihtoehtoisia kasvinsuojelumenetelmiä, kuten tehostettua viljelykiertoa.

### Miten MTK ja SLC edistävät tavoitteisiin pääsemistä?

- ▷ Viestimme maataloustuottajille vastuullisesta kasvinsuojeluaineiden käytöstä.
- ▷ Edistämme luomutuotannon markkinaehtoista ja kuluttajalähtöistä lisäämistä.



### Vinkki!

Myös vieraslajien torjunta on luonnonhoitoa. Vieraslajit syrjäyttävät alkuperäistä kasvilajistoa, josta esimerkiksi monet hyönteiset ovat riippuvaisia. Lisäksi ne voivat olla suorastaan haitallisia joillekin eläimille, kuten komealupiiin siitepöly kimalaiselle.

## Ekologiset nurmialueet ja monimuotoisuusalat

Erilaisten ympäristönurmien ja monimuotoisuuskasvien viljely on osa kestävästä maataloustuotantoa. Ne tarjoavat ravintoa ja elinympäristöjä mm. pölyttäjille, jotka lisäävät monien viljelykasvien sadon tuottoa. Ympäristönurmien ja monimuotoisuuskasvien mukana maahan jää eloperäistä ainesta, joka hajotessaan parantaa peltomaan multavuutta. Talven yli säilytettyinä ne suojaavat maata eroosiolta ja ravinteiden huuhtoutumiselta. Myös peltolaitumista on monimuotoisuudelle hyötyä. Esimerkiksi eläinten lanta tarjoaa ravintoa ja elinympäristöjä monille eliöille.

## Tavoitteet

- ▷ Ekologisesti rikkaat nurmialueet runsastuvat.
- ▷ Monimuotoisuusalat lisääntyvät merkittävästi nykyisestä.
- ▷ Peltolaidunnus lisääntyy.
- ▷ Alkuperäisrotujen ja -kasvien elinvoima on turvattu.

## Vinkki!

Monimuotoisuutta voi lisätä myös suurten lohkojen keskelle perustettavilla kukkivien kasvien kaistoilla.

## Miten MTK ja SLC edistävät tavoitteisiin pääsemistä?

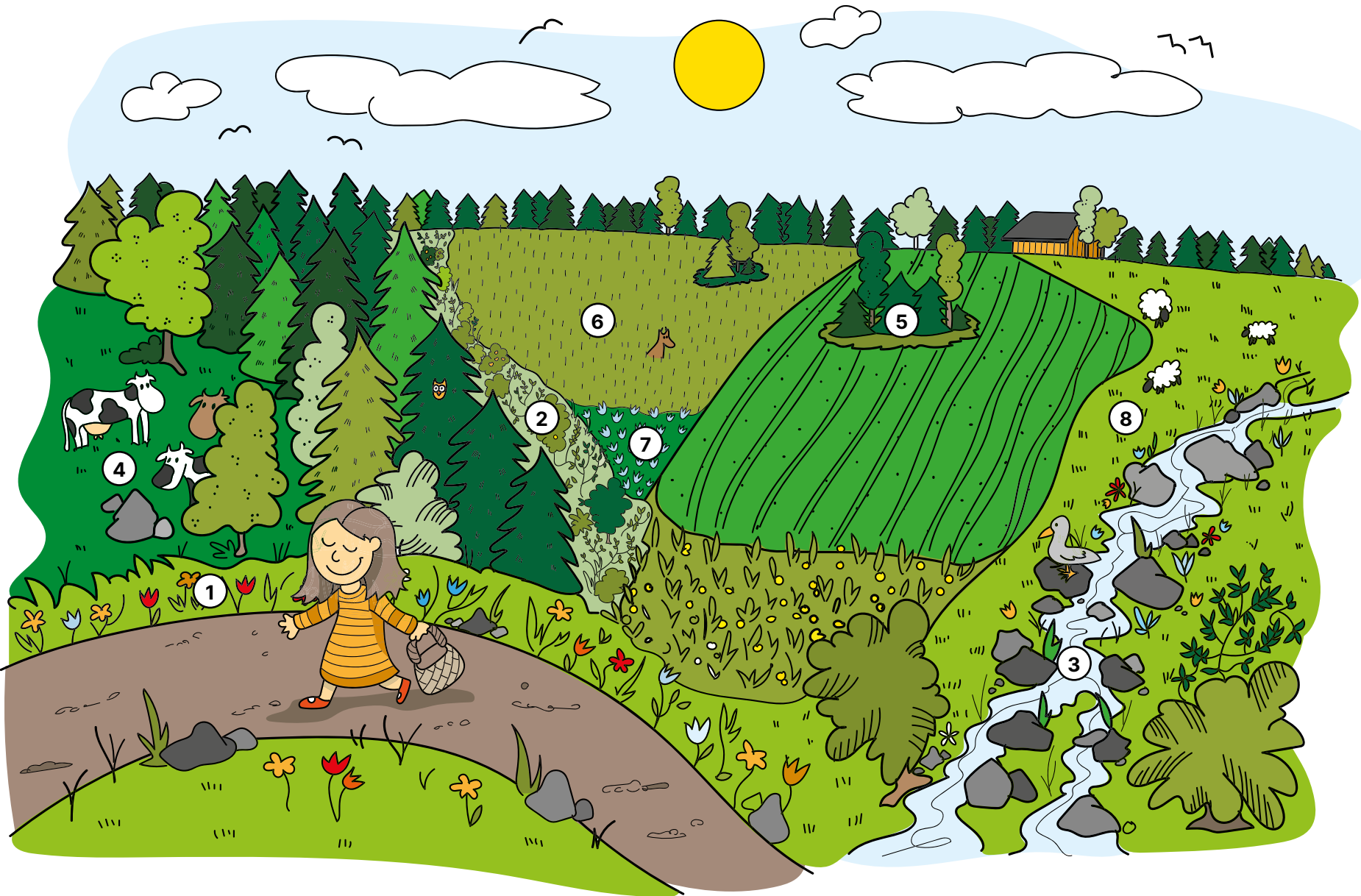
- ▷ Kannustamme maataloustuottajia perustamaan heikoimmille, erityisesti viljanviljelyssä oleville lohkoille monivuotisia ja -muotoisia nurmia, joissa huomioidaan sekä maanparannustavoitteet että pölyttäjähönteisten tarpeet.
- ▷ Kannustamme tiloja luonnon monimuotoisuutta edistävään peltolaidunnukseen osana eläinten hyvää hoitoa viestimällä peltolaidunnuksen hyödyistä.



## Luonnon monimuotoisuuden eteen voidaan tehdä monia toimia. Myös pienillä teoilla voi olla suuri myönteinen vaikutus.

- 1. Anna kukkien kukkia pientareella.** Kukkakaistat tarjoavat suotuisan elinympäristön monille kasvi- ja eläinlajeille. Ne houkuttelevat mm. pölyttäjiä, kuten mehiläisiä ja perhosia. Kukkakaistoilla viihtyvät myös monet hyödylliset hyönteiset, kuten leppäkertut, jotka saalistavat viljelykasvien tuholaisia. Leveät pientareet vähentävät myös pellolta tulevaa kuormitusta vesiin.
- 2. Pellon ja metsän reunavyöhykkeellä kannattaa suosia monipuolista ja matalakasvuista kasvillisuutta.** Puut ja pensaat tarjoavat monille eläimille ravintoa ja suojaa. Esimerkiksi kukkivat kasvit ovat tärkeitä pölyttäjille, ja marjoista on iloa monille linnuille.
- 3. Pienet kosteikot tarjoavat elinympäristön monille kasvi- ja eläinlajeille,** kuten vesilinnuille, sammakoille, hyönteisille ja vesikasveille. Ne piristävät myös maisemaa ja ovat tärkeitä tulvien hallinnassa.
- 4. Metsälaitumet voivat kehittyä aikojen saatossa lajirikkaiksi perinnebiotoopeiksi,** jos niitä laidunnetaan säännöllisesti.
- 5. Kaikkia metsäsaarekkeitä ei kannata raivata pelloksi,** sillä ne ovat monien kasvi- ja eläinlajien elinympäristöjä. Ne lisäävät myös maiseman monimuotoisuutta.
- 6. Monet pienet nisäkkäät ja linnut löytävät sänkipelloilta suojaa ja ravintoa.**
- 7. Kukkivat kasvustot ovat tärkeitä hyötyhyönteisille.** Monilajiset, eriaikoina kukkivista kasveista koostuvat, kasvustot tarjoavat pitkään ravintoa eliöille. Hankalasti viljeltävät pienet lohkot ja lohkojen osat sopivat hyvin monimuotoisuuskasvustoiksi.
- 8. Suojavyöhykkeiden kasvillisuus on parhaimmillaan monimuotoinen ja siellä viihtyvät monet eliölajit.** Suojavyöhykkeet vähentävät kuormitusta vesiin ja rehevöitymistä, mikä parantaa vesiekosysteemien tilaa. Suojavyöhykkeet sopivat myös mm. lampaiden alkuperäisrotujen laiduntamiseen.





# Perinnebiotoopeille ja luonnonlaitumille riittävä ja laadukas hoito

Perinnebiotoopit sekä luonnonlaitumet ovat perinteisten maankäyttötapojen luomia maatalousympäristöjä. Suomen ympäristökeskuksen raportin ”Yhteenveto Suomen perinnebiotooppien tilasta 2023” mukaan valtakunnallisesti, maakunnallisesti ja paikallisesti arvokkaita perinnebiotooppeja oli inventoinnin perusteella vajaa 45 000 hehtaaria. Määrä on kasvanut edellisestä vuonna 1990 tehdystä inventoinnista.

## Tavoitteet

- ▷ Hoidettujen perinnebiotooppien ala on 52 000 hehtaaria ja kohteiden hoito on laadukasta.
- ▷ Luonnonlaitumien laidunnuksen edellytykset paranevat.

## Miten MTK ja SLC edistävät tavoitteisiin pääsemistä?

- ▷ Parannamme perinnebiotooppien hoidon markkinaehtoisia rahoitusmahdollisuuksia **Luontoarvot.fi**-palvelun kautta.
- ▷ Osallistumme aktiivisesti perinnebiotooppien hoidon valtakunnallisen koordinaatioryhmän ja alueellisten yhteistyöryhmien toimintaan.
- ▷ Viestimme maataloustuottajille perinnebiotooppien ja luonnonlaitumien merkityksestä luonnon monimuotoisuudelle.



## Vinkki!

**Luontoarvot.fi**-palvelu on MTK:n ylläpitämä kauppapaikka luonnon tilaa parantaville toimille. Tavoitteena on luoda toimivat luontoarvomarkkinat, jotka tarjoavat maataloustuottajille ja metsänomistajille lisää mahdollisuuksia ansaintaan ja tavoitteidensa mukaiseen luonnonhoitoon niin maatalousalueilla kuin metsissä.



# Reuna- ja piennaralueille erityishuomiota

Reuna-alueisiin kuuluvat peltojen pientareet, suojakaistat ja -vyöhykkeet, ojat, pellon ja metsän vaihtumisyvyöhykkeet sekä maatilojen pihapiirit. Lukuisat maatalousalueiden kasvi- ja eläinlajit esiintyvät runsaampina pientareilla kuin ympäröivillä pelloilla. Pientareet tarjoavat monille eläimille lisääntymis- ja talvehtimipaikkoja sekä ravintoa. Niiden merkitys korostuu laajoilla, elinympäristöiltään yksipuolisilla peltolakeuksilla.

## Vinkki!

Ota käyttöön hallittu hoitamattomuus. Voisiko jonkin pihapiirin nurmikon muuttaa monimuotoisuutta lisääväksi kukkaniityksi?

## Tavoitteet

- ▷ Maataloustuottajat ja metsänomistajat tietävät pellonreunojen, pellon ja metsän välisten alueiden sekä reuna- metsien merkityksen luonnon monimuotoisuuden kannalta.
- ▷ Reunavyöhykkeiden monimuotoisuutta hyödyttävälle hoidolle määritetään tilakohtaiset tavoitteet.

## Miten MTK ja SLC edistävät tavoitteisiin pääsemistä?

- ▷ Viestimme maataloustuottajille reuna- ja piennaralueiden merkityksestä luonnon monimuotoisuudelle.

- ▷ Kannustamme maatalousyrittäjiä laajentamaan reunavyöhykkeitä voimakkaasti myös pellon puolelle varjoisilla, märkyiden vaivaamilla, paahteisilla tai muuten vajaatuottoisilla reuna-alueilla sekä avartamaan hyvin tiheitä reunavyöhykemetsiä.
- ▷ Kannustamme maatalousyrittäjiä yksityis- ja tilusteiden pientareiden hoidossa toimintatapoihin, joissa hyödynnetään pientareilla kasvavien kasvien koko kukinta-aika luonnon monimuotoisuuden eduksi.



# Vapaaehtoisen suojelualueiden perustamisen ja ennallistamisen loikka

Luonnon monimuotoisuuden huomioimisen voi monin tavoin yhdistää maa- ja metsätalouden harjoittamiseen. Joskus sopivin ratkaisu voi kuitenkin olla suojelualan perustaminen tai heikentyneiden luontoarvojen lisääminen ennallistamalla.

Vapaaehtoisuuteen perustuvassa toiminnassa lähtökohtana ovat maanomistajan tavoitteet ja toiveet. Jotta suojelu- ja ennallistamisvalinnan voi halutessaan tehdä, maanomistajan on tiedettävä maillaan olevista sopivista kohteista sekä toteutusmahdollisuuksista.



## Tavoitteet:

- ▷ Vapaaehtoisuuteen perustuva luonnonsuojelualueiden perustaminen laajentaa Suomen suojelualueverkostoa sekä parantaa sen ekologista edustavuutta, kytkeytyneisyyttä ja kykyä sopeutua muuttuvaan ilmastoon. Vapaaehtoisuuteen perustuva ennallistaminen parantaa ekosysteemien tilaa ja niiden kykyä tuottaa ekosysteemipalveluita.
- ▷ Maanomistaja on tietoinen maillaan olevista potentiaalisista suojelu- ja ennallistamiskohteista sekä suojelun ja ennallistamisen toteutusmahdollisuuksista. Maanomistaja on määritellyt tavoitteensa suojelulle ja ennallistamiselle.
- ▷ Suojelu- ja ennallistamisvaihtoehdon valitseminen on maanomistajalle vähintään yhtä kannattavaa kuin alueen muunlainen taloudellinen hyödyntäminen.

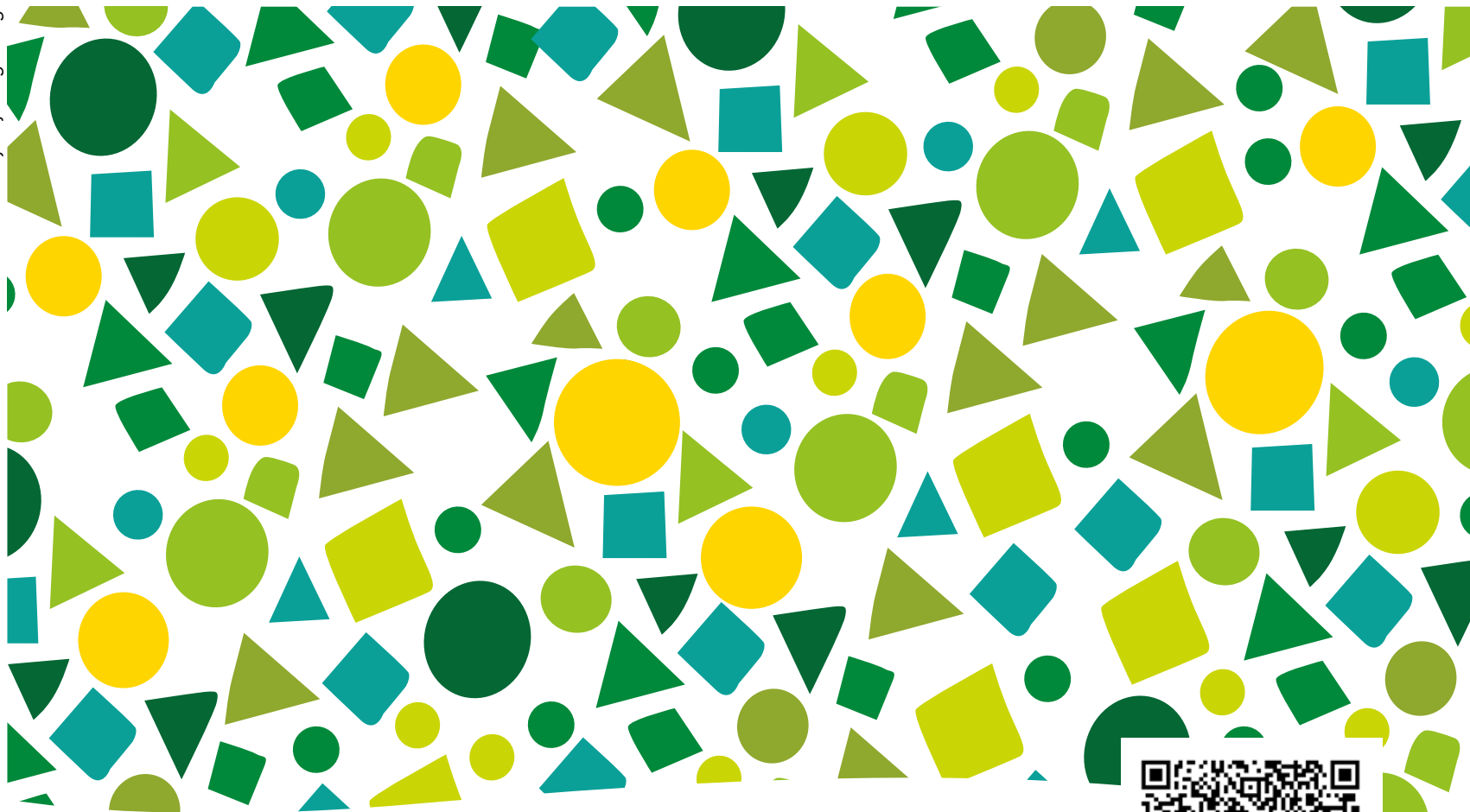
## Miten MTK ja SLC edistävät tavoitteisiin pääsemistä?

- ▷ Kehitämme yhä parempia toimintamalleja potentiaalisten suojelu- ja ennallistamiskohteiden tunnistamiseen sekä maanomistajaneuvontaan.
- ▷ Edistämme luontoarvomarkkinoita ja tuomme esille METSO- ja Helmi-ohjelmien tarjoamia mahdollisuuksia.
- ▷ Viestimme maanomistajien hyvistä kokemuksista, jotka liittyvät vapaaehtoiseen luonnonsuojeluun ja ennallistamiseen sekä luontoarvomarkkinoihin.

## Vinkkejä!

- ▷ Jos suojelualueen perustaminen tai ennallistaminen kiinnostavat, mahdollisuudet kannattaa selvittää. Apua saat omasta metsänhoitoyhdistyksestäsi.
- ▷ Keskustele omistamiesi alueiden suojeluun tai ennallistamiseen liittyvistä suunnitelmista myös naapurimaanomistajien kanssa. Luontoarvoille voi löytyä ostaja tai luonnonhoitohankkeelle kumppani myös hyvin läheltä.
- ▷ Jos omistat omasta mielestäsi ainutlaatuista ja itsellesi tärkeää luontoa, voit siirtää sitä maa- ja metsätalouden ulkopuolelle myös ilman viranomaispäätöksiä. Maanomistajana päätös on sinun.





SLC



Metsänomistajat

**Lue koko kartta:**

[www.mtk.fi/documents/d/mtk/  
mtkn-ja-slc-luonnon-monimuotoisuuden-  
tiekartta-maa-ja-metsataloudelle\\_2024](http://www.mtk.fi/documents/d/mtk/mtkn-ja-slc-luonnon-monimuotoisuuden-tiekartta-maa-ja-metsataloudelle_2024)

